



Česká geologická služba

SPRÁVA OBLASTNÍCH GEOLOGŮ

Klárov 131/3
118 21 Praha 1

Státní pozemkový úřad
Krajský pozemkový úřad pro Plzeňský kraj

Pobočka Tachov

T. G. Masaryka 1326

347 01 Tachov

Váš dopis zn. ze dne

SPU 395516/2017-Bah - 25. 8. 2017

Naše značka

ČGS-441/17/1110*SOG-441/591/2017

Vyřizuje

RNDr. Vladimír Žáček

Praha

22. 9. 2017

Stanovisko ČGS k zahájení akce Komplexní pozemkové úpravy v katastrálním území Výškovice u Michalových Hor

Česká geologická služba (ČGS), zřízená pro výkon státní geologické služby v souladu s ustanovením § 17, odst. 2 zákona č. 62/1988 Sb., o geologických pracích, ve znění pozdějších předpisů, byla požádána Státním pozemkovým úřadem – Krajským pozemkovým úřadem pro Plzeňský kraj (vyrozumění čj. SPU 395516/2017-Bah ze dne 25. srpna 2017) o stanovení podmínek k ochraně zájmů podle zvláštních právních předpisů v rámci zahájení akce Komplexní pozemkové úpravy v katastrálním území (k. ú.) Výškovice u Michalových Hor.

K zahájení akce Komplexní pozemkové úpravy v řešeném katastrálním území **Výškovice u Michalových Hor** uvádí ČGS po prostudování a vyhodnocení příslušných materiálů níže uvedené skutečnosti.

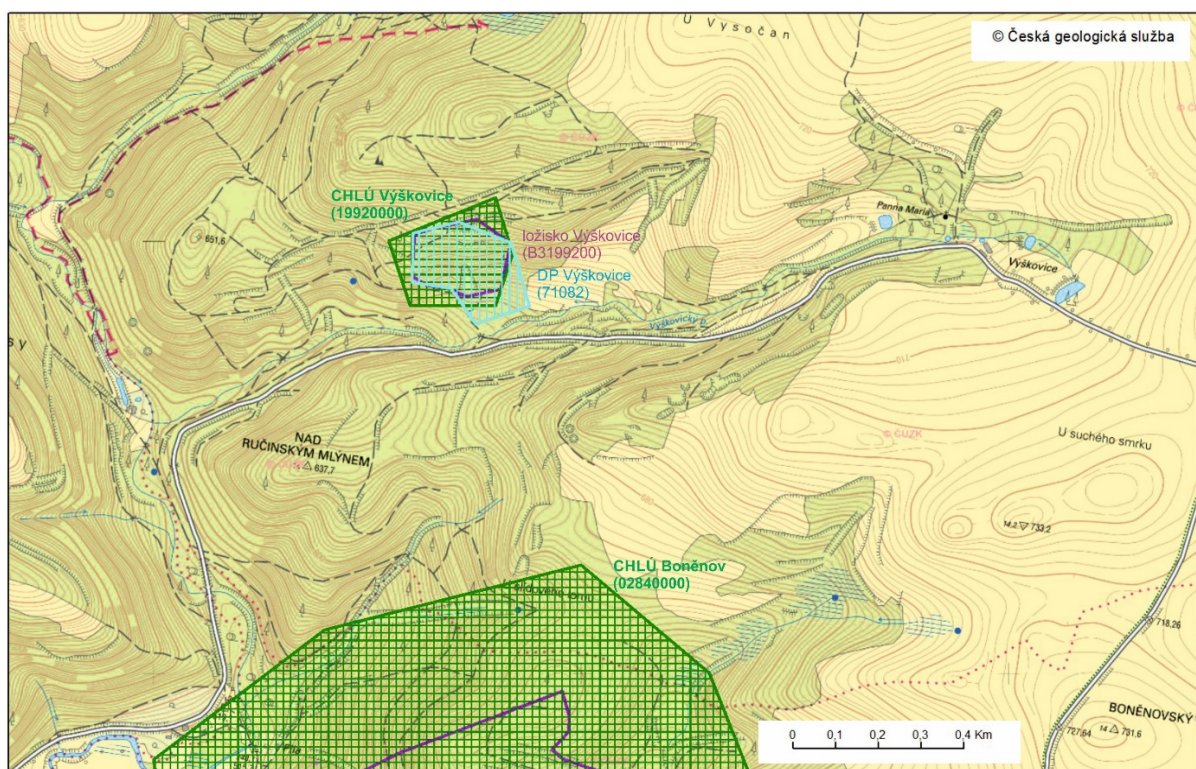
Řešená oblast leží při styku saxothuringika na západě a západočeské oblasti (bohemika) na východě. Skalní podklad tvoří silně metamorfované horniny: hlavně různé typy amfibolitu, podřízeně tělesa gabra a gabrodioritu řazené do mariánskolázeňského metabazitového komplexu (oblast saxothuringika), na východě podřízeně vystupují pararuly (částečně i jako vložky v amfibolitu) patřící do tepelského krystalinika (oblast bohemika). Kvartérní sedimenty jsou zastoupeny svahovými hlinitými až hlinitopísčnými sedimenty, které lemují údolí a písčnými a hlinitopísčnými sedimenty, která tvoří výplně niv vodních toků.

V Registru svahových nestabilit České geologické služby se v zájmovém území nenachází žádný objekt.

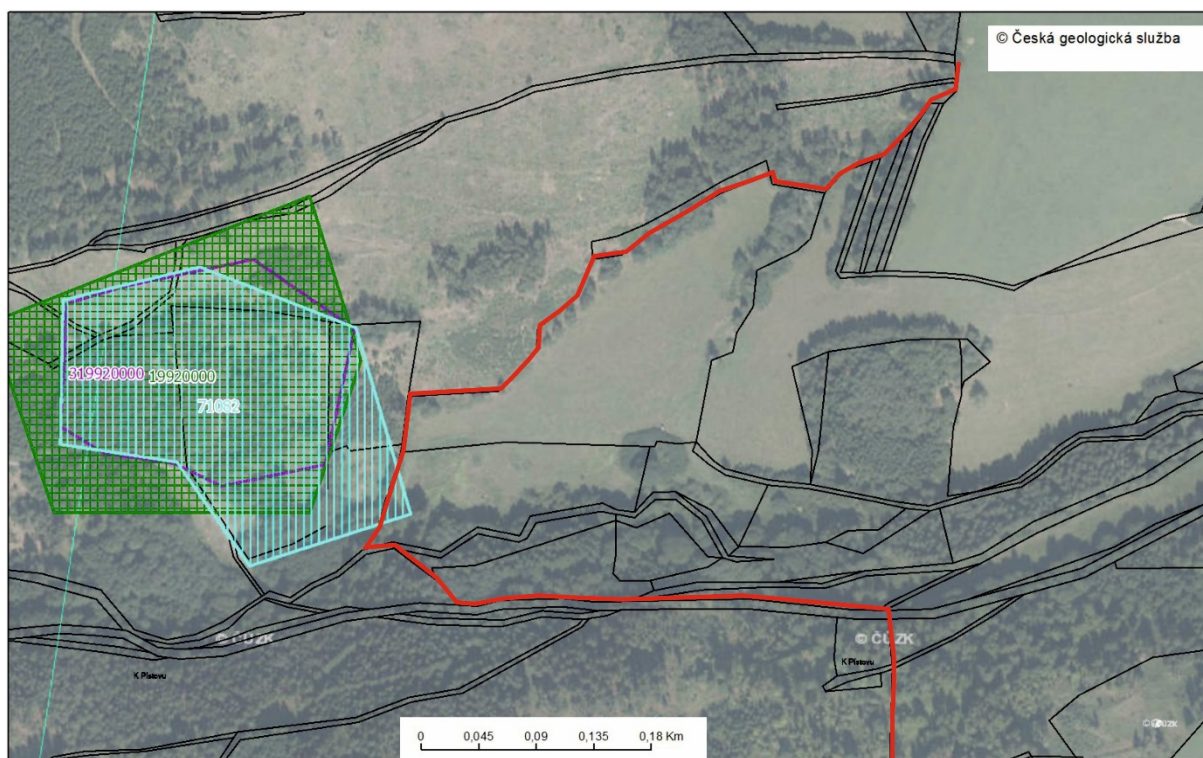
Z hlediska ložisek nerostných surovin a evidovaných důlních děl a poddolovaných území v k. ú. Výškovice u Michalových hor uvádí ČGS následující:

Z mapové situace převzaté ze Surovinového informačního registru ČGS (obr. 1) je zřejmé, že v oblasti komplexních pozemkových úprav v k. ú. Výškovice u Michalových hor se nachází výhradní ložisko kamene pro hrubou a ušlechtilou kamenickou výrobu Výškovice (B3199200) s chráněným ložiskovým územím (CHLÚ) Výškovice (19920000) a dobývacím prostorem (DP) Výškovice (71082). Ložisko granátického gabra známého pod obchodním označením „výškovický syenit“ bylo otevřeno v roce 1900 malým stěnovým lomem, těžba zde pokračovala s přestávkami až do 90. let 20. století. Hornina se požívala k výrobě leštěných pomníkových desek. Vlastníkem DP je společnost Průmysl kamene Příbram a. s., v současné době jde o dobývací prostor se zastavenou těžbou.

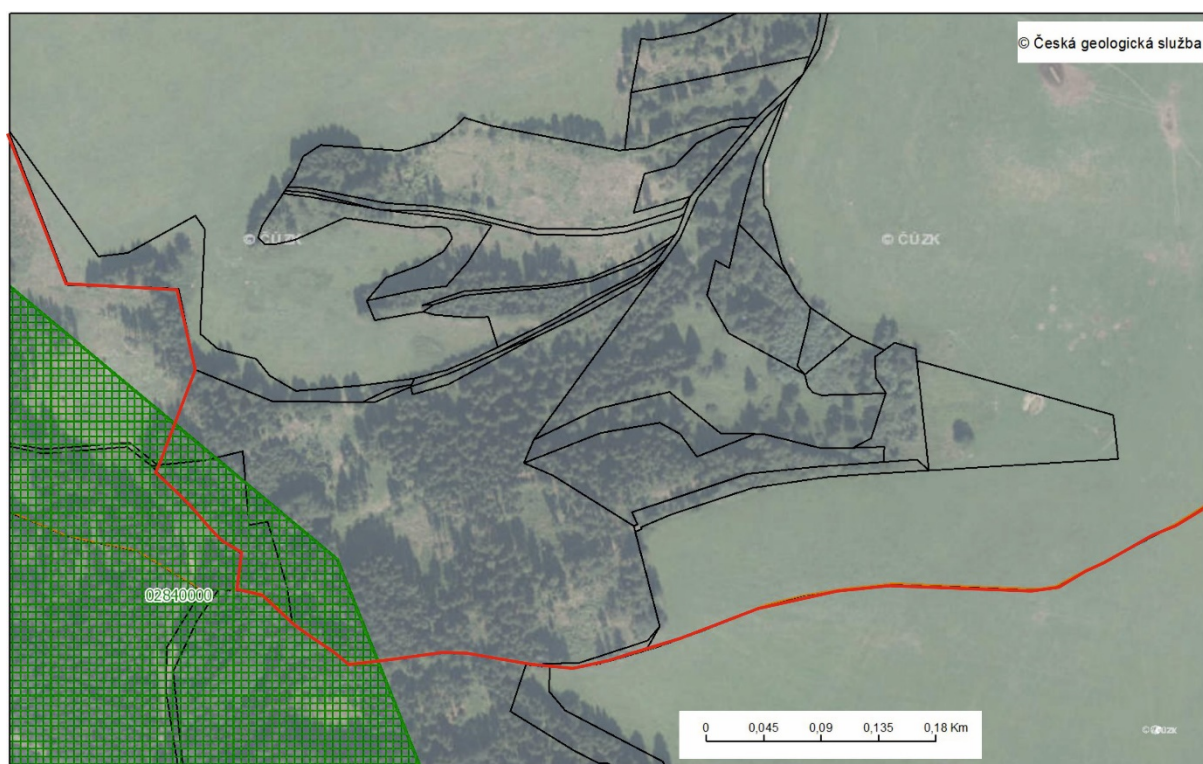
Na jižním okraji sledovaného území v oblasti plánovaných komplexních pozemkových úprav zasahuje výběžek chráněného ložiskového území Boněnov (02840000), které bylo stanoveno k ochraně zásob netěženého výhradního ložiska stavebního kamene Boněnov (B3028400). Ložisko se nachází na sousedním katastrálním území Boněnov, na k. ú. Výškovice u Michalových hor zasahuje pouze severní část CHLÚ. CHLÚ je ve správě společnosti EUROVIA kamenolomy a. s., Liberec. Ložisko amfibolitů bylo vymezeno geologickým průzkumem v 70. letech 20. století. Vzhledem k celkovému objemu zásob na ložisku cca 19 mil. t, představuje ložisko významnou surovinovou rezervu.



Obr. 1. Výhradní ložiska a CHLÚ na katastrálním území Výškovice u Michalových hor (podklad SurIS ČGS, 2017).

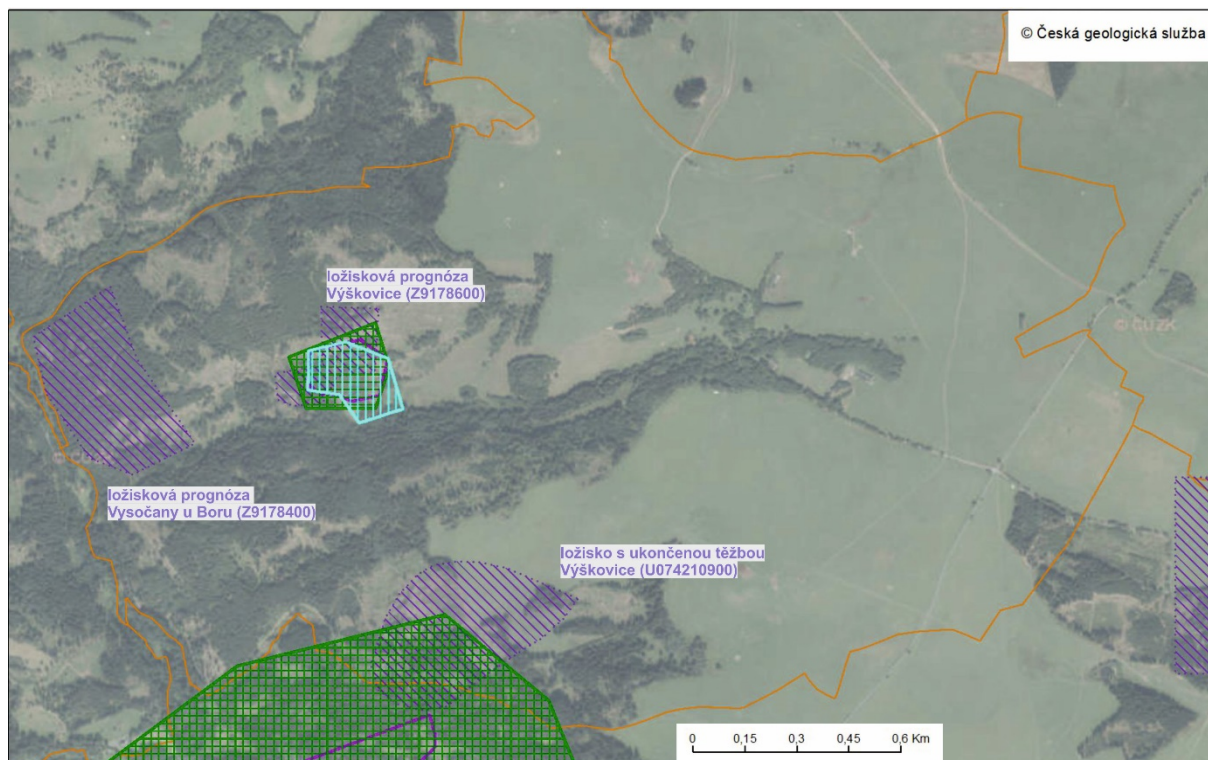


Obr. 2. Detail průběhu hranice oblasti komplexních pozemkových úprav v oblasti výhradního ložiska kamene pro hrubou a ušlechtilou kamenickou výrobu Výškovice se stanoveným CHLÚ a DP (podklad SurIS ČGS, 2017, hranice oblasti komplexních pozemkových úprav převzata ze žádosti Státního pozemkového úřadu)



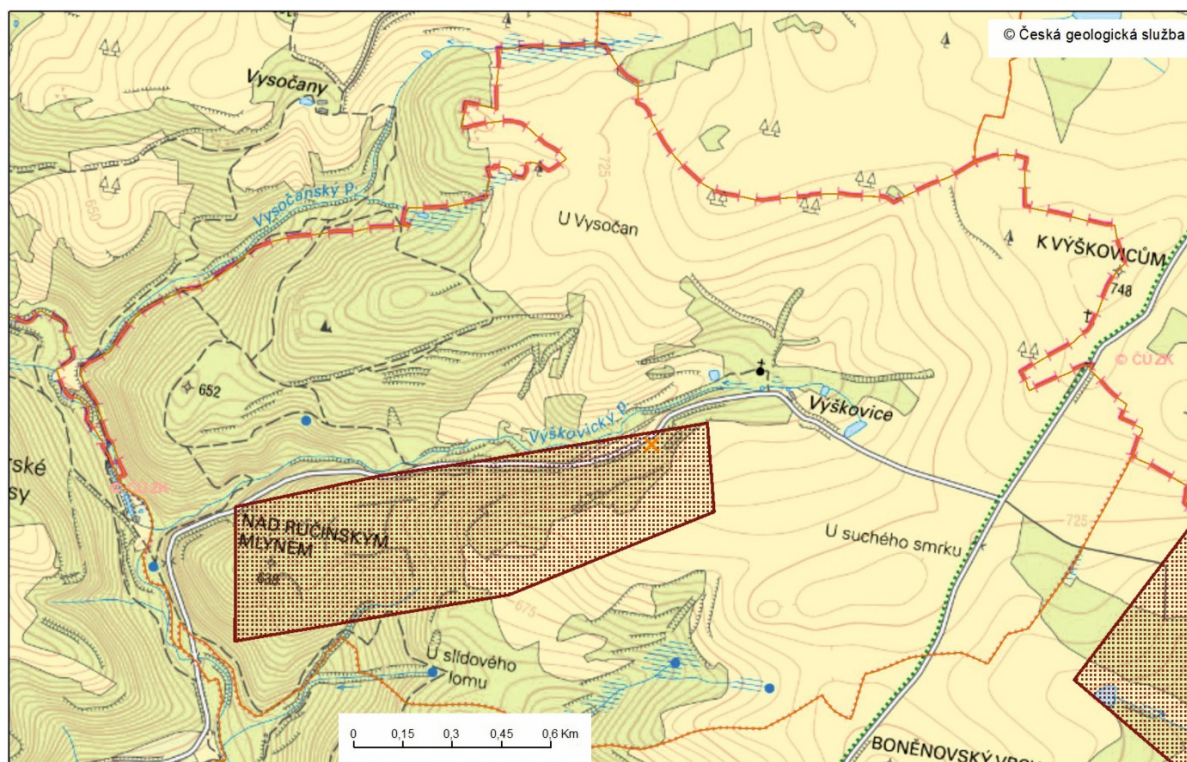
Obr. 3. Detail průběhu hranice oblasti komplexních pozemkových úprav v oblasti chráněného ložiskového území Boněnov (02840000)(podklad SurIS ČGS, 2017, hranice oblasti komplexních pozemkových úprav převzata ze žádosti Státního pozemkového úřadu)

Jako doplňující informaci lze uvést, že v prostoru k. ú. Výškovice u Michalových Hor se nachází 3 evidované ložiskové zdroje, a to ložisková prognóza stavebního kamene Výškovice (Z9178600), jejíž obrys se téměř zcela překrývá s výhradním ložiskem kamene pro hrubou a ušlechtilou kamenickou výrobu Výškovice (B3199200), ložisková prognóza stavebního kamene Vysočany u Boru (Z9178400) a zrušené ložisko živcové suroviny s ukončenou těžbou Výškovice (U074210900). Situace je znázorněna na obrázku č. 4.

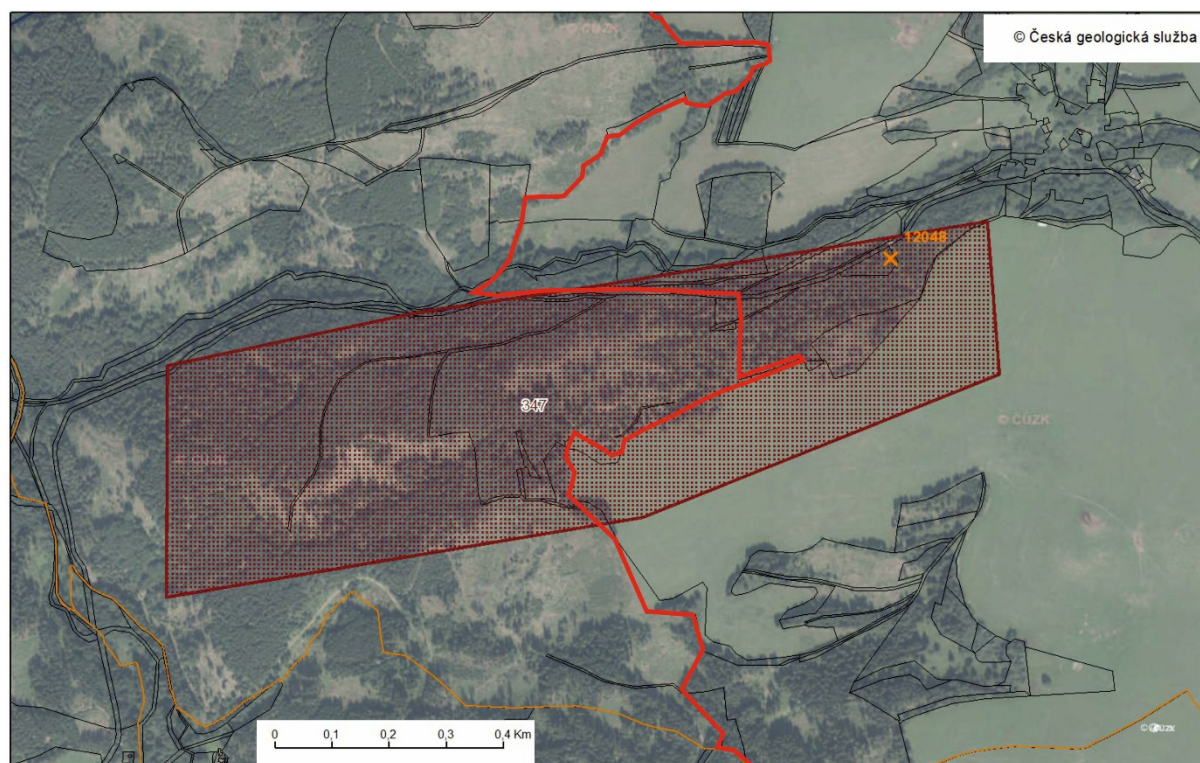


Obr. 4. Zrušená ložiska a ložiskové prognózy na k. ú. Výškovice u Michalových Hor.

V oblasti navrhovaných komplexních pozemkových úprav je evidováno poddolované území ID 347 Výškovice, které je charakterizováno jako území s projevy po těžební činnosti po těžbě antimonové rudy, vápence a živcových surovin ve formě hald, propadlin a otevřených ústí důlních děl. V rámci poddolovaného území je v současnosti evidováno důlní dílo ID 12048 – povrchové dobývky po těžbě vápence. Situace je vyznačena na obr. č. 5 a 6. (podklad SurIS ČGS, 2017)



Obr. 5. Mapa katastrálního území Výchovice u Michalových Hor se zákresem evidovaného poddolovaného území Výchovice (podklad SurIS ČGS, 2017)



Obr. 6. Mapa části katastrálního území Výchovice u Michalových Hor se zákresem evidovaného poddolovaného území Výchovice (ID 347) a průběhem hranice komplexních pozemkových úprav (podklad SurIS ČGS, 2017, hranice oblasti komplexních pozemkových úprav převzata ze žádosti Státního pozemkového úřadu)

ČGS upozorňuje, že v rámci zahájených komplexních pozemkových úprav na katastrálním území Výškovice u Michalových hor musí být respektovány:

- 1) **právní předpisy týkající se výhradních ložisek, chráněných ložiskových území a dobývacích prostorů, které se na katastrálním území Výškovice u Michalových hor vyskytují.** Ochrana ložisek nerostných surovin je veřejným zájmem, z tohoto důvodu musí být nepřemístitelnost ložisek nerostných surovin nadále respektována i v jiných řízeních týkajících se území a jeho využití. Při využívání řešeného území ČGS tedy doporučuje respektovat všechny zákonné formy ochrany ložisek nerostných surovin a ložiskových území.
- 2) **právní předpisy týkající se existence evidovaného poddolovaného území Výškovice.** Hlavní důlní díla, poddolované plochy a vlivy důlní činnosti, deponie, haldy, jsou podstatnou součástí při projektovém řešení a realizaci staveb na poddolovaném území podle ČSN 73 0039.

Stanovisko vypracovali:

RNDr. Vladimír Žáček – oblastní geolog ČGS

Ing. Petr Bohdál – oblastní specialista ČGS pro ložiskovou geologii

Stanovisko schválila:

RNDr. Barbora Dudíková Schulmannová
zástupce vedoucího Správy oblastních geologů ČGS